

ÚZEMNÍ PLÁN

# KŘIVOKLÁT

## ODŮVODNĚNÍ

textová část



10/2010

**Pořizovatel:** Městský úřad Rakovník,  
Husovo nám. 27  
269 18 Rakovník

**Zadavatel:** Městys Křivoklát,  
Dr. M. Tyrše 93  
270 23 Křivoklát

**Projektant konceptu  
územního plánu** Ing. arch. Michal BARTOŠEK,  
Ing. arch. Jan HANČL

**Projektant návrhu  
územního plánu** Ing. arch. Vlasta POLÁČKOVÁ,  
Urbanistický atelier UP -24,  
Na Petynce 84, 169 00 Praha 6,  
atelier: U sadu 13, 162 00 Praha 6

**Autorský kolektiv (návrhu územního plánu):**

Urbanismus a koordinace: Ing. arch. Vlasta POLÁČKOVÁ,  
vedoucí projektant

Ing. arch. Marek BEČKA

Ing. arch. Zuzana HROCHOVÁ

Zpracování v systému GIS MapInfo: Hydrosft Veleslavín s.r.o.,  
U Sadu 13, 162 00 Praha 6,  
Ing. Jindřich POLÁČEK

## OBSAH ODŮVODNĚNÍ

### ■ TEXTOVÁ ČÁST - ODŮVODNĚNÍ

### ■ VÝKRESOVÁ ČÁST - ODŮVODNĚNÍ

O1. Koordinační výkres 1 : 5 000

O2. Předpokládané zábory půdního fondu 1 : 5 000

O3. Technická infrastruktura – vodní hospodářství 1 : 5 000

O4. Technická infrastruktura – energetika, spoje 1 : 5 000

O5. Výkres širších vztahů 1 : 100 000

(vložen jako příloha do textu)

## **OBSAH TEXTOVÉ ČÁSTI:**

<b>a) Vyhodnocení koordinace využívání území z hlediska širších vztahů v území, včetně souladu s územně plánovací dokumentací vydanou krajem .....</b>	<b>5</b>
<b>b) Údaje o splnění pokynů pro zpracování návrhu .....</b>	<b>5</b>
<b>c) Komplexní zdůvodnění přijatého řešení a vybrané varianty, včetně vyhodnocení předpokládaných důsledků tohoto řešení, zejména ve vztahu k rozboru udržitelného rozvoje území.....</b>	<b>8</b>
c.1) Úvod.....	8
c.2) Zdůvodnění přijaté varianty .....	8
c.3) Zdůvodnění přijatého řešení.....	8
c.3.1) Řešení zastavitelných ploch a ploch přestavby.....	10
c.3.2) Řešení nezastavěného území .....	13
c.3.3) Řešení dopravy.....	15
c.3.4) Řešení technické infrastruktury.....	18
c.4) Vyhodnocení předpokládaných důsledků řešení ve vztahu k rozboru udržitelného rozvoje území .....	22
<b>d) Informace o výsledcích vyhodnocení vlivů na udržitelný rozvoj území spolu s informací, zda a jak bylo respektováno stanovisko k vyhodnocení vlivů na životní prostředí, popřípadě zdůvodnění, proč toto stanovisko nebo jeho část nebylo respektováno .....</b>	<b>22</b>
<b>e) Vyhodnocení předpokládaných důsledků navrhovaného řešení na zemědělský půdní fond a pozemky určené k plnění funkce lesa .....</b>	<b>22</b>
e.1) Zemědělský půdní fond.....	24
e.1.1) Zábory půdního fondu v návrhovém období.....	24
e.1.2) Územní rezervy .....	25
e.2) Pozemky určené k plnění funkcí lesa.....	25

## **PŘÍLOHY:**

### **A. Civilní ochrana**

### **B. Požární ochrana**

**a) Vyhodnocení koordinace využívání území z hlediska širších vztahů v území, včetně souladu s územně plánovací dokumentací vydanou krajem**

Městys Křivoklát leží v území, pro které je zpracován a schválen „Návrh územního plánu velkého územního celku Rakovnicko (U-24 s.r.o. a Ing. arch. Vlasta Poláčková, prosinec 2006). Tato dokumentace je dosud platná a územní plán je s ní v souladu.

Ve VÚC je vymezen koridor pro veřejně prospěšnou stavbu V11 – vodovod Městečko – Křivoklát – Roztoky, který tento územní plán respektuje.

Další požadavky z územně plánovací dokumentace vydané nebo schválené krajem pro řešení území nevyplývají.

Územní plán dále respektuje všechny nadřazené systémy přírodní, zejména nadregionální ÚSES, CHKO Křivoklátsko, území Natura 2000 a biosférickou rezervaci UNESCO.

**b) Údaje o splnění pokynů pro zpracování návrhu**

Návrhu tohoto územního plánu předcházela koncept, který byl zpracován v březnu 2006 na základě Zadání (projektant ing. arch. Michal Bartošek a ing. arch. Jan Hančl). Koncept byl projednán a požadavky, které vyplynuly z projednání konceptu, jsou zapracovány v „Pokynech pro zpracování návrhu územního plánu“. Tento návrh je dopracován na základě „Pokynů“.

Vyhodnocení splnění Pokynů:

**1 Obecné pokyny pro zpracování návrhu územního plánu**

- 1.1 Územní plán je zpracován v souladu s legislativou platnou po 1.1.2007, nové legislativě je přizpůsobena obsahová struktura textové i výkresové části územního plánu.
- 1.2 Názvosloví používané v textové i grafické části je uvedeno do souladu s platnou legislativou.
- 1.3 Návrh územního plánu je zpracován dle konceptu, je doplněn o požadavky těchto pokynů a upraven dle aktuálního stavu území v době zpracování.
- 1.4 Návrh pro společné jednání je odevzdán ve 3 vyhotoveních (konečná verze pro vydání opatření obecné povahy bude v 5 vyhotoveních). V souladu s platnou legislativou je výkresová část vyhotovena pro celé správní území městyse Křivoklát.

**2 V oblasti zásad utváření území a zásad využití zastavitelných území**

- 2.1 Lokalita A13 (značení dle konceptu) je z návrhu vypuštěna, navržená komunikace byla ponechána pouze v rozsahu nezbytném pro přístup ke stávajícím chatám nad lesem.
- 2.2 Výhledové lokality (dle platné legislativy územní rezervy) bude možné zastavět až po vyčerpání zastavitelných ploch a po změně územního plánu, která je převede do zastavitelných ploch - kapitola j) části návrh.
- 2.3 U všech lokalit v sousedství pozemků určených k plnění funkcí lesa je uvedena podmínka umísťovat stavby co nejdále od hranice lesa (minimálně však 30 m).
- 2.4 Lokalita A1 (centrum Amalína) je návrhem rozdělena do několika celků (ploch s rozdílným funkčním využitím).

Stabilizované jsou plochy kostela a okolní veřejné zeleně, stávajících bytových domů, plochy prodejny a sousední plochy veřejné zeleně s novým dětským hřištěm.

Dosud nevyužitý potenciál pro zvýraznění funkce centra představují plochy soukromých zahrádek. Je navržena jejich budoucí přeměna na zeleně veřejných prostranstvích (plocha P01) a nová úprava plochy centrálního parkoviště s vybaveností pro návštěvníky (Z07).

Transformace území bude probíhat na základě koncepční rozvahy prověřené územními studii pro plochy Z07 a P01.

- 2.5 Podmínka prověření změn využití území územní studií je stanovena pro plochy Z07 a P01.

### **3 V oblasti památkové ochrany**

- 3.1 V textové části návrhu je v souvislosti s národní kulturní památkou hrad Křivoklát použit také zkrácený termín „hrad Křivoklát“.
- 3.2 V textové části návrhu územního plánu je upozorněno na skutečnost, že jde o území s archeologickými nálezy a na povinnost respektovat ustanovení zákona o státní památkové péči - kap. b.2.1).
- 3.3 Úprava hranic ochranného pásma NKP hrad Křivoklát:  
hranice ochranného pásma hradu vedená ulicí k Lánům zakládá různé legislativní prostředí pro původně jednotně řešený celek, což může v důsledku negativně ovlivnit stavební vývoj lokality. Doporučujeme proto úpravu hranice ochranného pásma hradu tak, aby celá lokalita A4 v něm byla obsažena, to znamená obě uliční fronty domů.

### **4 V oblasti dopravní vybavenosti**

#### **4.1 Silniční síť**

- Návrh organizace dopravního provozu není předmětem územního plánu. Stávající silniční a uliční síť je stabilizovaná. Terénní konfigurace a prostorové poměry v zástavbě neumožňují její podstatné změny. Možné jsou jen drobné směrové a šířkové úpravy parametrů silnic a ulic, případně řešení pomocí organizačních opatření typu semaforey, retardéry a dopravní značení.
- Návrh územního plánu odstraňuje největší kolizi v pěším provozu návštěvníků městyse (pohyb pěších po silnici z Bud vzhůru ke hradu) vymezením koridoru pro novou pěší trasu mimo silnici, podél hradeb.
- Dále pro zvýšení bezpečnosti docházky dětí do školy a zlepšení pěšího propojení s Roztoky je navržen nový úsek pěší cesty vedoucí od školy směrem k řece, pod železničním mostem a dále proti proudu podél Rakovnického potoka, v souběhu se silnicí až ke stávající lávce, kde se napojí na existující pěší cestu.
- Možnost řešení problematiky mimořádných akcí s enormní návštěvností: v současné době již městys vyčerpal veškeré podstatné možnosti řešení parkování v zastavěném území. Možnosti zřízení nových velkokapacitních parkovišť v CHKO jsou omezené. Jedinou významnou možností je zvýšení kapacity stávajícího centrálního parkoviště (např. vícepodlažní parkování).
- Řešení spočívá spíše v organizačních opatřeních – tj. informování návštěvníků o nutnosti využívání veřejné hromadné dopravy – vlaků a autobusů.

#### **4.2 Místní komunikační síť**

- V návrhu územního plánu všechny navrhované ulice splňují požadavky odboru dopravy MěÚ Rakovník a příslušných vyhlášek (s § 22 vyhlášky č. 501/2006)

#### **4.3 Doprava v klidu**

- Úřad městyse při zvýšené potřebě parkovacích míst využívá k organizovanému parkování dostupná veřejná prostranství. Územní plán navrhl dále několik nových ploch pro parkování. Tyto však významně kapacitu parkování s ohledem na prostorové poměry v městyse nemohou ovlivnit. To by bylo možné jen zvýšením kapacity centrálního.

#### 4.4 Dopravní vybavenost

- Stávající plocha čerpací stanice pohonných hmot u centrálního parkoviště byla v územním plánu ponechána. Jiná vhodnější lokalita pro novou čerpací stanici (respektive její přemístění) nebyla nalezena. Řešením by mělo být odpovídající architektonické řešení stavby čerpací stanice (v případě rekonstrukce či stavebních úprav), tak, aby odpovídalo významu místa v centru Amalína v blízkosti hradu. Protože se jedná o plochu v ochranném pásmu hradu, budou mít orgány ochrany památek možnost tuto stavbu ovlivnit.

### 5 V oblasti technického vybavení

- 5.1 Řešení odkanalizování je zpracováno v souladu s investiční akcí „Kanalizace a voda Křivoklátsko“.
- 5.2 Řešení zásobování vodou je zpracováno v souladu s investiční akcí „Kanalizace a voda Křivoklátsko“
- 5.3 Požadavek napojení nemovitostí na budovanou kanalizaci je uveden v textové části návrhu d.2.5).
- 5.4 Zařízení technické infrastruktury jsou zahrnuta do závazné části územního plánu.
- 5.5 Kanalizační řad kolem hradu je zakreslen jako stávající (viz výkres O3).

### 6 V oblasti životního prostředí

- 6.1 Zákres přírodních vodních nádrží je proveden dle skutečnosti.

### 7 V oblasti civilní obrany obyvatelstva

- 7.1 Požadavky ochrany obyvatelstva a požadavky CO jsou zpracovány do návrhu územního plánu.

### 8 Ostatní

- 8.1 V souvislosti s názvem územně plánovací dokumentace je v souladu s platnou legislativou používán termín „Územní plán Křivoklát“, v souvislosti s označením územně správní jednotky je používán termín „městys Křivoklát“.
- 8.2 Textová část je v tomto smyslu opravena.

### 9 Návrh rozhodnutí o výběru výsledné varianty řešení

- 9.1 Koncept nebyl zpracován ve variantách.

### **Doplnění nové zastavitelné a přestavbové plochy**

Na základě dodatečného požadavku městyse Křivoklát byly doplněny do návrhu územního plánu dvě nové plochy v kategorii bydlení v rodinných domech – venkovské.

Jedná se o:

- přestavbovou plochu P04 na pozemcích 501/1, 501/7 a st.203 k.ú. Křivoklát o celkové rozloze 4 670m<sup>2</sup>, druh pozemku zahrada, sad a stavební,
- navazující zastavitelnou plochu Z17 na pozemku 501/6 k.ú. Křivoklát o celkové rozloze 3 916 m<sup>2</sup>, druh pozemku zahrada.

Zařazení obou ploch do územního plánu bylo dle sdělení úřadu městyse Křivoklát projednáno předběžně s dotčenými orgány.

### **Doplnění rekreačně naučného areálu**

Lesy ČR, Lesní správa Křivoklát, by měly být investorem „Rekreačně naučného areálu Křivoklát“ v lese severně od Amalína. V areálu se počítá s umístováním prvků informačních, orientačních, herních, odpočinkových a naučných. Plocha je zařazena do smíšené zóny nezastavěného území s přípustnými funkcemi: přírodní, lesní a rekreační nepobytová NSpl. V blízkosti jsou lokalizována malá parkoviště pro cca 10 - 15 vozidel (plochy Z02, Z03, Z04). Areál byl doplněn do územního plánu na základě dodatečného pokynu městyse.

### **c) Komplexní zdůvodnění přijatého řešení a vybrané varianty, včetně vyhodnocení předpokládaných důsledků tohoto řešení, zejména ve vztahu k rozboru udržitelného rozvoje území**

#### **c.1) Úvod**

Důvodem zpracování územního plánu Křivoklátu byl fakt, že městys dosud neměl zpracovanou územně plánovací dokumentaci. V březnu 2006 byl zpracován koncept územního plánu (projektant ing. arch. Michal Bartošek a ing. arch. Jan Hančl). Návrh územního plánu vychází z konceptu a je doplněn o požadavky vyplývající z Pokynů pro zpracování konceptu (blíže kapitola b) .

#### **c.2) Zdůvodnění přijaté varianty**

Koncept územního plánu nebyl zpracován variantně.

#### **c.3) Zdůvodnění přijatého řešení**

### **Ochrana hodnot**

Návrh územního plánu zachovává všechny hodnoty území, především kulturní, historické a přírodní (viz kapitola b2) části návrh.

Je nutné dbát o ochranu širší kulturní krajiny, jejíž součástí městys přirozeně je. Křivoklátsko představuje zcela výjimečnou lokalitu, jak z hledisek přírodních, krajinných, kulturních, tak i urbanistických. Hrad Křivoklát je jedním z nejstarších a nejcennějších hradů v Čechách. Jedinečný přírodní rámeček tvoří sevřenou omezující strukturu, jejíž další aditivní využívání povede jednoznačně k degradaci výjimečných krajinných hodnot. Plochy nové zástavby, zvyšování kapacity dopravních komunikací a rozšiřování parkovacích ploch apod. mají zjevný výrazně negativní dopad na postupně mizející přírodní rámeček sídla. Tuto skutečnost je třeba zohlednit a další vývoj obce směřovat k větší ochraně stávajících hodnot. Nesmí zde dojít k narušení obrazu cenné krajiny hmotově a výškově naddimenzovanými stavbami, zatížení území nevhodným funkčním využitím jednotlivých lokalit apod. Je třeba dbát na panoramatické hodnoty sídla a okolní krajiny s dominantou hradu Křivoklát.

V případě potřeby je třeba zvážit i vymezení stavební uzávěry za účelem ochrany přírodních a kulturních hodnot území, zejména z hlediska širších vztahů (např. návrší Na Sokolí a další vyvýšené polohy).



### Architektonické hodnoty

Kulturně historický význam městyse je dán existencí národní kulturní památky hradu Křivoklát ale i dalšími památkově chráněnými objekty, které představují soubor staveb a ploch zapsaných v Ústředním seznamu kulturních památek ČR.

Ochranné pásmo hradu Křivoklát prohlášené rozhodnutím ONV v Rakovníku o vymezení ochranného pásma kolem hradu Křivoklát č. 238 ze dne 15. 6. 1978, evidované Národním památkovým ústavem – územním odborným pracovištěm středních Čech v Praze v seznamu chráněných území pod rejstříkovým číslem 3137. Veškeré stavby v tomto ochranném pásmu smí být prováděny pouze se souhlasem příslušného orgánu státní památkové péče a orgánů ochrany přírody a za podmínek jimi stanovených. V odůvodnění je doporučeno zvětšení ochranného pásma hradu tak, aby obě uliční fronty podél silnice vedoucí k Lánům byly do ochranného pásma hradu zahrnuty (požadavek na úpravu ochranného pásma byl v Pokynech pro zpracování návrhu).

Zastavitelné plochy v ochranném pásmu hradu Křivoklát jsou regulovány tak, aby nebylo narušeno stávající prostředí:

- Z01 – je výrazně limitována rozloha zastavitelných a zpevněných ploch, lokalita je určena pouze pro rozšíření stávajícího sportovního areálu o nové plochy pro sport,
- Z06 – není nutné vymezovat jako zastavitelnou jen část pozemku, neboť poloha stávajících staveb další výstavbu v této lokalitě v podstatě neumožňuje; objekt v sousední zahradě je využíván pro bydlení a zařazení do ploch BV je tedy adekvátní,
- Z07 – s ohledem na zachování kvality prostředí není vhodné výrazně rozšiřovat plochy pro parkování vozidel (např. v okrajových částech městyse); možné zvýšení kapacity centrálního parkoviště se proto jeví jako vhodné kompromisní řešení; čerpací stanice pohonných hmot se díky své poloze a rozsahu v obraze sídla negativně neuplatňuje,
- Z11 – podmínkou započítání zástavby v této lokalitě je zpracování studie, která umožní v maximální míře zachovat stávající vzrostlou zeleň a minimalizuje negativní vlivy nové zástavby na okolí.

Celé řešené území je územím s archeologickými nálezy ve smyslu ust. § 22 odst. 2 zák.20/1987 Sb., o státní památkové péči, ve znění pozdějších předpisů. V souvislosti se záměrem provádění stavební činnosti, či jiné činnosti si případné narušení terénů vyžádá provedení záchranného archeologického výzkumu. Stavebníci jsou již od doby přípravy stavby povinni tento záměr oznámit Archeologickému ústavu Akademie věd ČR, Praha, v. v. i., a umožnit jemu nebo oprávněné organizaci provést na dotčeném území archeologický výzkum.

### Přírodní hodnoty

Z hlediska krajinářského jde o velmi cenné území, zejména údolí Berounky má vysokou estetickou hodnotu. Spolu s hradem představuje výjimečnou turistickou atraktivitu. Území je však vyhledáváno i k trvalé rekreaci. V údolí Rakovnického potoka a Berounky je několik rozsáhlých chatových kolonií, které poněkud ruší přírodní ráz krajiny. Další výstavba chat je proto v nezastavěném území vyloučena.

Hodnotou území je i přírodní prostředí ve vztahu k rekreaci. Proto územní plán chrání přírodní prostředí také jako potenciál pro rekreační využívání území.

ÚP Křivoklát vytváří podmínky pro ochranu všech přírodních hodnot v území včetně ÚSES, respektuje je a je s nimi koordinován.

## **Navržený rozvoj**

Křivoklát se bude rozvíjet především jako významné centrum cestovního ruchu a turistiky, významná je i funkce obytná, pro kterou územní plán vytváří také dobré podmínky. Utlumovány budou naopak výrobní a podnikatelské aktivity, kterých ani v současné době není v městysi příliš.

Většina rozvojových ploch je určena pro bydlení. I když poptávka po plochách pro obytnou zástavbu v Křivoklátě roste, celková nabídka ploch bude pravděpodobně převyšovat poptávku. Jistý převis nabídky by měl jednak zamezit spekulacím s pozemky (ke kterým dochází při nedostatku stavebních míst), jednak by měl územní plán pokud možno delší dobu poskytovat dostatek ploch pro výstavbu, bez potřeby jejich doplňování změnami v případě, že některé pozemky budou nevyužitelné z různých důvodů, které nejsou v době zpracování územního plánu známy.

Navržené plochy (celkem cca 11ha ploch pro bydlení) při úplném vyčerpání by umožnily výstavbu cca 100 RD (tento odhad nemůže zohlednit skutečné velikosti parcel, takže počet by mohl být o něco nižší).

Další rozvojové plochy souvisí zejména s rozvojem cestovního ruchu a s podmínkami pro sport a rekreaci a jsou určeny pro rozšíření parkovacích kapacit (celkem cca 0,5ha). Další dvě plochy jsou určeny pro umístění parkově upravených ploch veřejné zeleně (celkem cca 1,5 ha) a jedna plocha pro rozšíření sportovního areálu (1,7 ha).

### **c.3.1) Řešení zastavitelných ploch a ploch přestavby**

Většina volných jednotlivých proluk uvnitř zastavěného území je navržena k zastavění (zastavitelné plochy v zastavěném území), případně je navržena transformace již nevyužívaných ploch pro jinou funkci (plochy přestavby).

Podmínky využití ploch jsou navrženy v souladu s vyhláškou o obecných požadavcích na využívání území č. 501/2006 Sb. ve znění vyhlášky 269/2009 Sb.:

- Nástavba staveb [§ 2 odst. 5 písm. a) stavebního zákona] je nepřipustná tam, kde by mohlo navrhovanými úpravami dojít k narušení dochovaných historických, urbanistických a architektonických hodnot daného místa nebo k narušení architektonické jednoty celku, například souvislé zástavby v ulici.
- Změnou stavby [§ 2 odst. 5 stavebního zákona] nesmí být narušeny urbanistické a architektonické hodnoty stávající zástavby.“

Územní plánem je vymezeno 17 zastavitelných ploch (z toho 5 v zastavěném území a jedna z části v zastavěném území) a 4 plochy přestavby.

Rozvojové plochy jsou určeny pro toto využití (podrobnější popis v kapitole c.3.1):

- jedna je určena pro rozšíření sportovního areálu
- dvě pro umístění ploch veřejné zeleně
- jedna pro rozšíření centrálního parkoviště v Amalíně
- tři pro drobná parkoviště
- ostatní plochy jsou určeny pro rozvoj obytné zástavby

Většina zastavitelných ploch, je lokalizována do Amalína, kde konfigurace terénu umožňuje plošný rozvoj zástavby. Naopak v místní části Budy kvůli stísněným prostorovým podmínkám a limitům využití území není další rozvoj prakticky možný. V případě místních částí Častonice

a Písky je zástavba stabilizována a rozvoj se zde také neuvažuje, stejně jako u lokalit chatové zástavby, pro kterou platí stavební uzávěra.

Navržené zásady prostorové regulace reagují na skutečnost, že část území městyse Křivoklát leží v ochranném pásmu památky hrad Křivoklát a v CHKO Křivoklátsko.

Do návrhu územního plánu Křivoklát jsou zařazeny následující rozvojové lokality:

### **Zastavitelné plochy**

#### **Z01 Budy** - zastavitelná plocha v zastavěném území (součást intravilánu)

- zařazení do ploch občanské vybavení - tělovýchovná a sportovní zařízení (OS), pro rozšíření stávajícího sportoviště na břehu Rakovnického potoka, jehož kapacita není dostatečná a navržená plocha umožní vhodně využít stávající zázemí bez nutnosti budovat nové, je limitována rozloha zastavitelných a zpevněných ploch
- přístup přes stávající část areálu

#### **Z02 severně od Amalína**

- zařazení do ploch veřejných prostranství (parkoviště)
- přístup po stávající účelové komunikaci

#### **Z03 severně od Amalína**

- zařazení do ploch veřejných prostranství (parkoviště)
- přístup po stávající účelové komunikaci

#### **Z04 severně od Amalína**

- zařazení do ploch veřejných prostranství (parkoviště)
- přístup po stávající účelové komunikaci

#### **Z05 Amalín sever**

- zařazení do ploch bydlení v rodinných domech – venkovské (BV)
- přístup ze stávající místní komunikace
- podmínky:
  - musí být respektován vodovodní přívaděč
  - v zástavbě musí být ponechán průchod pro stávající turistickou cestu

#### **Z06 Amalín severozápad** - zastavitelná plocha v zastavěném území

- zařazení do ploch bydlení v rodinných domech – venkovské (BV)
- podmínky:
  - zástavba bude respektovat jedinečnost místa na ostrožně nad hradem Křivoklát
  - umísťovat stavby co nejdále od hranice lesa (minimálně však 30 m)

#### **Z07 Amalín centrální parkoviště** - zastavitelná plocha v zastavěném území

- zařazení do ploch dopravní infrastruktura - silniční (DS) – rozšíření centrálního parkoviště
- možno mírně navýšit kapacitu parkoviště přidáním podzemního podlaží; cílem je omezit rozsah ostatních parkovacích ploch v městyse a zamezit novým záborům pro parkovací plochy ve volné krajině, po nichž sílí poptávka v souvislosti s rostoucí návštěvností hradu Křivoklát, ovšem znamenaly by výrazné narušení krajinného rázu

#### **Z08 Amalín u vodojemu** - zastavitelná plocha v zastavěném území

- plocha navazuje na plochu přestavby P02 a tvoří s ní jeden celek
- zařazení do ploch smíšených obytných - venkovských (SV) a ploch technické infrastruktury - inženýrské sítě (TI) - rozšíření plochy vodojemu
- oproti konceptu je po dohodě s městysem vypuštěna navržená komunikace, přístup na parcely bude ze stávající místní komunikace, která je navržena k rozšíření
- podmínka: musí být respektován sousední vodojem a přírodní vodovodní řady

- Z09 Amalín východ** - zastavitelná plocha v zastavěném území
- zařazení do ploch bydlení v rodinných domech – venkovské (BV)
  - přístup ze stávající místní komunikace
  - podmínka:
    - umístit'ovat stavby co nejdále od hranice lesa (minimálně však 30 m)
- Z10 Amalín východ, ke hřbitovu**
- zařazení do ploch bydlení v rodinných domech – venkovské (BV)
  - přístup ze stávající místní komunikace
  - podmínka: umístit'ovat stavby co nejdále od budoucí hranice lesa
- Z11 Amalín jihozápad**
- zařazení do ploch bydlení v rodinných domech – venkovské (BV)
  - přístup ze stávající místní komunikace, která bude prodloužena
- Z12 Amalín jih**
- zařazení do ploch zeleně na veřejných prostranstvích (ZV) – plocha zeleně v obytné zástavbě na jihu Amalína
- Z13 Amalín jih**
- zařazení do ploch bydlení v rodinných domech – venkovské (BV)
  - přístup ze stávající místní komunikace na východním okraji lokality a z navržené komunikace na severním okraji lokality
  - v zástavbě bude ponechán průchod pro obsluhu plochy územní rezervy R01
- Z14 Amalín jihovýchod** – zastavitelné území z části v zastavěném území
- zařazení do ploch bydlení v rodinných domech – venkovské (BV)
  - plocha navazuje na plochu přestavby P03
  - přístup ze stávající místní komunikace na severním okraji lokality a z navržených komunikací na východním a jižním okraji lokality
  - podmínka:
    - umístit'ovat stavby co nejdále od hranice lesa (pokud možno minimálně 30 m)
- Z15 Amalín jih u bytovek**
- zařazení do ploch bydlení v bytových domech (BH)
  - přístup ze stávající místní komunikace na jihozápadním okraji lokality a z navržené komunikace na severním okraji lokality, která bude sloužit zároveň pro obsluhu lokality Z14
  - podmínky:
    - umístit'ovat stavby co nejdále od hranice lesa (minimálně však 30 m)
    - sdělovací kabel bude před zahájením výstavby přeložen na veřejné prostranství
- Z16 Amalín jih, pod bytovkami**
- zařazení do ploch bydlení v rodinných domech – venkovské (BV)
  - navazuje na plochu stávajících bytových domů, územní rezervu R02 a lokalitu Z17
  - přístup ze stávající komunikace na západním okraji lokality a z navržené komunikace ve východní části lokality
  - podmínky:
    - umístit'ovat stavby co nejdále od hranice lesa (minimálně však 30 m)
    - sdělovací kabel bude před zahájením výstavby přeložen na veřejné prostranství
    - při vyměřování nových komunikací bude postupováno tak, aby parcela v severovýchodním cípu plochy nebyla zmenšena pod 800 m<sup>2</sup>
- Z17 Amalín jih, u chat**
- zařazení do ploch bydlení v rodinných domech – venkovské (BV)

- navazuje na lokalitu Z16 plochu přestavby P04 a územní rezervu R02
- přístup z navržené komunikace
- podmínka:
  - umísťovat stavby co nejdále od hranice lesa
- tato lokalita nebyla součástí konceptu územního plánu a do rozvojových ploch byla přidána dodatečně na základě předběžného projednání jednotlivých majitelů pozemků s dotčenými orgány, které vydaly souhlas s tímto záměrem.

## **Plochy přestavby**

### **P01 Amalín u centrálního parkoviště**

- v současné době plocha využívána jako zahrádkářská osada
- zařazení do ploch zeleně na veřejných prostranstvích - specifických (ZV<sub>1</sub>)
- stanovené regulativy umožní zachovat stávající využití, ovšem bez možnosti nové zástavby

### **P02 Amalín u vodojemu**

- v současné době areál drobné výroby
- zařazení do ploch smíšených obytných venkovských (SV)
- navazuje na zastavitelnou plochu Z08

### **P03 Amalín jihovýchod**

- v současné době areál drobné výroby
- zařazení do ploch bydlení v rodinných domech – venkovské (BV)
- navazuje na zastavitelnou plochu Z14

### **P04 Amalín jih, u chat**

- v současné době plocha rodinné rekreace
- zařazení do ploch bydlení v rodinných domech – venkovské (BV)
- navazuje na stávající chatovou zástavbu a zastavitelnou plochu Z17
- tato lokalita nebyla součástí konceptu územního plánu a do rozvojových ploch byla přidána dodatečně na základě předběžného projednání jednotlivých majitelů pozemků s dotčenými orgány

## **c.3.2) Řešení nezastavěného území**

### **c.3.2.1) Řešení krajiny**

V nezastavěném území řešeném územním plánem Křivoklát převládají plochy s charakterem přírodním (NP) a plochy smíšeného využití krajiny, kde je opět nejvýznamněji zastoupena složka ochrany přírody (NS<sub>p</sub>...). Dále jsou na území městyse vymezeny plochy lesní (NL).

Pro zlepšení prostupnosti krajiny je navrženo doplnění cest v krajině.

Podél vodních toků a jiných vodních útvarů je navíc z důvodu ochrany vodních poměrů nutné zachovat břehové porosty a tam, kde se břehové porosty nenacházejí, zachovat ochranný pás nezorněné půdy v šířce nejméně 1 m od břehové čáry vodního toku nebo vodního útvaru.

Návrhem územního plánu je navržena jedna plocha změn v krajině:

#### **K01 Rekreačně naučný areál**

„Rekreačně naučný areál Křivoklát“ by měl vzniknout investicí Lesů ČR, Lesní správy Křivoklát, v lese severně od Amalína. Více je o něm psáno na konci kapitoly b).

### c.3.2.2) Přírodní hodnoty

#### Chráněná krajinná oblast

- CHKO Křivoklátsko - leží v něm celé území městyse
- Chráněná krajinná oblast byla vyhlášena Výnosem Ministerstva kultury ČSR č.j. 21.972/78 ze dne 24.11.1978.

#### Biosférická rezervace UNESCO

- Křivoklátsko - leží v něm celé území městyse
- Vyhlášena v roce byla v roce 1977
- Předmětem ochrany je komplexem přirozených a polopřirozených listnatých a smíšených lesů.

#### Zvláště chráněná území – přírodní rezervace

- PR Na Babě - vyhlášena Výnosem Ministerstva kultury ČSR č.j. 6.046/84 ze dne 28.3. 1984. Předmětem ochrany jsou společenstva skalní stepi a lesostepi.
- PR Brdatka - vyhlášena Výnosem Ministerstva kultury ČSR č.j. 6.044/84 ze dne 28.3. 1984. Předmětem ochrany jsou společenstva suťových lesů, skalní stepi a lesostepi.

#### Ptačí oblast

- CZ0211001 – Křivoklátsko, leží v ní celé území městyse

#### Evropsky významné lokality

- CZ0213610 - Křivoklát hrad
- CZ0213065 - Roztoky u Křivoklátu
- CZ0213790 - Jabůrek

#### Památný strom

- dub – v Amalíně na okraji lesa u bytovek č.p. 323/1

Územní plán Křivoklát respektuje všechny uvedené přírodní hodnoty území a navržený rozvoj se jich nedotýká.

### c. 3.2.3) Územní systém ekologické stability

Územní plán Křivoklát vymezuje trasy a hranice biokoridorů, biocenter v nadregionální, regionální a lokální úrovni. Z hlediska prostorové funkčnosti jsou zde všechny prvky ÚSES funkční (existující, jednoznačně vymezené), navržené (nefunkční, rámcově vymezené) prvky se na území městyse nevyskytují. Prvky ÚSES jsou zařazeny do veřejně prospěšných opatření nestavební povahy.

Územně technický podklad – „Nadregionální a regionální územní systém ekologické stability České republiky“, který v roce 1997 vydalo Ministerstvo pro místní rozvoj, prochází řešeným územím po toku Berounky mezofilní hájová a vodní osa **nadregionálního biokoridoru (NRBK) „K 55 Týřov, Křivoklát – Karlštejn, Koda“**. Z něj se na soutoku Berounky s Rakovnickým potokem odděluje **regionální biokoridor (RBK) „RBK 1106 K 55 – Ryšín“**.

Pro řešené území byl Správou CHKO pořízen „Plán lokálního systému ekologické stability územní v CHKO Křivoklátsko pro katastrální územní obcí Újezd nad Zbečnem, Zbečno,

Sýkořice, Račice, Roztoky, Křivoklát, Častonice“, který v roce 2000 zpracoval ing. Vladimír Michalec. Tímto plánem jsou v řešeném území do trasy NRBK „K 55 Týřov, Křivoklát – Karlštejn, Koda“ **vložena dvě lokální biocentra (LBC)**. Jsou to „**LBC Na Babě**“, které je v „Plánu“ označené pořadovým číslem 13 a zahrnuje převážně lesní porosty stejnojmenné přírodní rezervace na levé údolní straně Berounky pod soutokem s Rakovnickým potokem a „**LBC Brdatka**“, které je v „Plánu“ označeno pořadovým číslem 14 a zahrnuje převážně lesní porosty stejnojmenné přírodní rezervace na levé údolní straně Berounky na okraji severní části katastru.

Na „RBK 1106 K 55 – Ryšín“, vedeném od Berounky po Rakovnickém potoce není v řešeném území vymezeno žádné biocentrum. Těsně za hranicí řešeného území však RBK prochází „LBC K Chatám“ a „LBC Nad Rakovnickým potokem“ na pravém břehu Rakovnického potoka.

V údolí Požárského potoka je v délce cca 500m okrajem severní hranice řešeného území veden lokální biokoridor spojující přes lesní porosty „RBK 1106 K 55 – Ryšín“ s „RBK 1109 K 55 – Jivno“. Severovýchodní okraj území sousedí s „LBC Jabůrek“, které leží na tomto biokoridoru.

Na jihu katastru přes Berounku řešené území sousedí s regionálním biocentrem (RBC) „RBC 1443 Stříbrný luh“.

Střední a jižní část území leží v **ochranném pásmu nadregionálního biokoridoru**, ve kterém by měly převažovat lokality s koeficientem ekologické stability v hodnotě 3 – 5. V lesním hospodářství je v tomto prostoru žádoucí postupně dosáhnout přirozené druhové skladby porostů, v zemědělství zvýšit podíl luk a pastvin a při pozemkových úpravách dbát na rozšíření ploch nelesní zeleně a jejich vhodné prostorové uspořádání.

### **Interakční prvky**

V řešeném území jsou vymezeny interakční prvky ÚSES. Jejich vymezení bylo zpracovateli předáno Správou CHKO a v prostoru mezi Amalínem a Častonice byly zpracovatelem územního plánu ještě tři liniové interakční prvky doplněny. Navržené zastavitelné plochy zasahují do okrajových částí interakčních prvků č. 04 – zastavitelná plocha Z05 (částečně) a do interakčního prvku č. 03 - zastavitelná plocha Z13 (celá). Realizace výstavby bude znamenat zmenšení interakčních prvků.

### **c.3.3) Řešení dopravy**

#### **Širší vztahy**

Dopravní řešení územního plánu je zpracováno v souladu s nadřazenou dokumentací, (schválený návrh ÚP VÚC Rakovnicko).

#### **Železniční doprava**

Západním okrajem řešeného území prochází jednokolejná neelektrifikovaná železniční trať ČD č. 174 Beroun – Rakovník, která je zařazena do kategorie dráhy celostátní a je v území stabilizovaná.

Železnice zprostředkovává vazby k nejvýznamnějším sousedním městům a v budoucnu může přinést zlepšení četnosti spojů, a to včetně nabídky zvláštních a populárních spojů v hlavní turistické sezóně.

## **Silniční doprava**

### Stávající stav

Územím je vedena silnice II/236 – spojka mezi silnicí R6 a dálnicí D5 a silnice II/201 z Roztok přes Budy a Amalín na Písky a dále na Zbečno a Unhošť. Ve směru na Rakovník je vedena silnice II/227, která je v návaznosti na silnici II/236 nejkratším spojením mezi Rakovníkem a Berounem. Silnice II/236 a II/201 procházejí městysem v peáži.

Hlavním problémem silničních průtahů městysem je negativní vliv provozu, zejména těžké nákladní dopravy, na obytné prostředí. Vzhledem ke konfiguraci terénu nelze o přeložkách uvedených komunikací mimo zastavěné území uvažovat, nepočítá s nimi ani platná krajská dokumentace.

### Návrh

Územní plán stabilizuje uvedené silnice a nenavrhuje na nich žádné úpravy a změny. Terénní konfigurace a prostorové poměry v zástavbě ani žádné podstatné změny neumožňují. Možné jsou jen drobné směrové a šířkové úpravy parametrů silnic a ulic, případně řešení pomocí organizačních opatření typu semaforů a dopravní značení.

## **Místní komunikace**

Místní obslužné komunikace pro dopravní obsluhu nově navržených lokalit zástavby jsou navrženy v případech, kdy je řešení jednoznačné. V ostatních případech bude dopravní obsluha řešena následnou dokumentací.

Šířka veřejných prostranství, jejichž součástí je komunikace, musí být v souladu s §22 vyhlášky 501/2006 Sb.

Většina navržených obslužných komunikací je zařazena do ploch pro veřejně prospěšné stavby.

## **Doprava v klidu**

Hlavním problémem je kapacita a vhodné umístění parkovacích míst pro návštěvníky Křivoklátu:

- kapacitu centrálního parkoviště v Amalíně je možno zvýšit vhodnou víceetážovou úpravou, přitom je však nezbytné dodržet podmínky, které v ochranném pásmu hradu stanoví orgány ochrany památek.
- při zachování kapacity centrálního parkoviště je možno celkovou nabídku stání posílit rozvojem dalších veřejných parkovišť, např. v polohách vyhovujících pro alternativní nástup k hradu a k dalším přírodním a sportovním aktivitám v okolí (podle provozního scénáře a nabídky programu pro návštěvníky),
- pro zvýšení parkovací kapacity (při mimořádných akcích) je možno vypracovat provozní režim organizace a regulace dopravy, který by umožnil funkční využití hlavních komunikací pro dočasné parkování.

Potřebné parkovací kapacity je třeba řešit pro všechny aktivity v území (včetně sportu, rekreace apod.).

V zájmu podpory rozvoje cestovního ruchu územní plán navrhuje novou soustavu veřejných parkovišť podle následující koncepce:



- Soustava veřejných parkovišť nabídne možnost parkování nejen návštěvníkům městyse a hradu, ale také uživatelům nabízeného turistického programu, sportovních aktivit a rekreačních ploch pro odpočinek (u vodotečí, v lese, na vyhlídkových polohách).
- Hlavní parkovací kapacitou zůstane centrální parkoviště v Amalíně, které bude upraveno i s ohledem na řešení přilehlých ploch. Případná stavební úprava na parkovacích terasách by měla zvýšit celkovou kapacitu stání a příznivě upravit návaznosti pěších tras. Podmínkou jakýchkoliv změn v tomto území je zpracování územní studie.
- Soustavu veřejných parkovišť by bylo vhodné prezentovat jako součást propagačních a informačních materiálů městyse.

Na území městyse jsou v současné době plochy pro parkování cca 120 vozidel, realizaci navržených ploch může být kapacita cca zdvojnásobena.

### **Dopravní vybavenost**

V území je umístěna čerpací stanice pohonných hmot v poloze u centrálního parkoviště v Amalínu. Územní plán umožňuje stabilizaci tohoto zařízení ve stávající poloze. Je však třeba požadovat vysokou architektonickou a estetickou úroveň při případných stavebních úpravách a úpravách parteru v tomto exponovaném prostoru.

Dalším zařízením ve vazbě na dopravní vybavenost je nový objekt občerstvení a veřejné toalety u centrálního parkoviště.

### **Pěší trasy**

Přírodní a rekreační potenciál nabízí širokou nabídku pro různé formy turistiky (pěší i cyklistická). V území jsou Značné pěší tři značené trasy turistické, dvě naučné stezky (z toho jedna vodní) a dvě trasy cyklistické. Tyto trasy jsou stabilizované.

Pro pravidelné cesty uvnitř městyse využívá pěší provoz bezproblémově stávající osnovu místních obslužných komunikací a účelových cest. V rámci profilů a úseků silničních průtahů je naopak místní pěší provoz silně konfrontován a narušen provozem automobilovým, zejména vlivy těžké nákladní dopravy. Nejmarkantnější se tento vliv uplatňuje v části městyse Budy (silnice II/201 až k Základní škole), kde je ohrožena bezpečnost cest do školy. Dopravní situace je zde exponována vysokými intenzitami těžké nákladní dopravy, nepříznivé jsou profily vozovky, krajnice, případně i chodníků.

Pohyb značných intenzit chodců (návštěvníků hradu) po krajnici Hradní ulice (severní rameno sil. II/201) nevyhovuje s ohledem na celkově malou šířku profilu. Nákladní i osobní doprava ohrožuje bezpečnost pěších a deklasuje celkově úroveň a rozvoj turistického ruchu.

Vzhledem ke skutečnosti, že v návrhovém období územního plánu nebude zřejmě dosažena potřebná redukce nákladní dopravy, je jediným řešením oddělení pěšího provozu od automobilové dopravy na silnicích II. třídy. Návrh územního plánu v tomto smyslu doplňuje současnou síť pěších cest a umožňuje využít některé její části i pro vedení cyklostezek.

Územní plán navrhuje úpravu pěší trasy ke škole tak, aby byla zajištěna bezpečnost dětí a odstraněn souběh pěšího a automobilového provozu. Ve směru od Amalína bude využita síť pěších stezek ve stráni nad Rakovnickým potokem, kudy se lze bezpečně dostat až k lávce pod Paraplíčkem. Po přejití této lávky bude cesta vedena k jihozápadu po pravé straně Rakovnického potoka v nové stopě v souběhu se silnicí. Před železničním viaduktem uheh doleva a bude pokračovat v prostoru mezi potokem a železnicí až do místa, kde viadukt končí a

začíná železniční most. Zde se cesta stočí vpravo, podejde most a vyústí u školní tělocvičny. Úsek od lávky ke škole vymezuje územní plán jako veřejně prospěšnou stavbu.

Pro zlepšení dopravní situace v jižní části Bud navrhuje územní plán vybudování pěší komunikace po východním břehu Rakovnického potoka, která by vedla od mostu pod poštou až k lávce pod Paraplíčkem. Do této trasy by bylo případně možné přeložit i cyklostezku číslo 303, vedoucí údolím Rakovnického potoka.

Návrh územního plánu vymezil pod hradbami koridor pro vybudování nové samostatné pěší stezky z Bud na hrad. Tento koridor je plochou pro veřejně prospěšnou stavbu. Vedení trasy musí být upřesněno následným projektem. Cílem je odstranit závažnou kolizi mezi dopravou po silnici a pěším pohybem z Bud na hrad.

V oblasti Amalína návrh sleduje koncepční úpravu základní pěší osy v úseku mezi hradem, centrálním parkovištěm a kostelem sv. Petra mimo trasu silničního průtahu. Provozně bezkolizní pěší spojení odpovídá významově i provozně místní prostorové konfiguraci a spolu s novými parkovými úpravami je rozhodující pro posílení potenciálu a pozice městyse. Vedení pěší trasy upřesní územní studie pro plochy v centru Amalína Z07 a P01.

Záměr jako celek integruje prostorové a funkční potřeby dotvoření historického jádra Amalína. Od kostela sv. Petra je rozvíjena osnova pěších tras do všech směrů. Pro procházky obyvatel i návštěvníků Křivoklátska je navržen systém pěších okruhů v nejbližším okolí městyse.

### **c.3.4) Řešení technické infrastruktury**

#### **c.3.4.1) Zásobování elektrickou energií**

##### Stávající stav

Dvojité venkovní vedení 22 kV prochází v jihozápadní části řešeného území. Vedení zajišťuje napájení transformačních stanic 22/0.4 kV pro distribuční rozvody.

Stávající rozvody a transformační stanice odpovídají současným potřebám a rozvodnému závodu a není ve stávajícím výhledu plánována rozsáhlejší akce.

V městysech se nacházejí distribuční transformační stanice:

- 303 064 – Křivoklát MNV
- 302 122 – Hrad
- 303 058 – Křivoklát – městys
- 303 060 – Děče
- 303 059 – Amalín
- 303 101 – Sokolí
- 303 063 – Pisky
- 303 068 – Častonice – obec

##### Návrh

Pro realizaci záměrů územního plánu je navrženo přeložení nadzemního vedení v západní části městyse. Nadzemní vedení bude nahrazeno vedením kabelovým - jedno vedení bude propojovat konce nadzemního vedení, druhé bude smyčkově napájet distribuční kabelové transformační stanice N-TS 1 (303 060 Děče) a N-TS 2 (303 059 Amalín), umístěné v návaznosti na stávající TS 5 a TS 7, které budou následně zrušeny. Z nových trafostanic bude hrazen nárůst příkonu v oblastech A4 až A6 (lokality Z05, Z08, Z09, Z14, Z15, P01, P03).

Pro nové odběry v oblasti A10 a A12 (lokality Z11, Z13, Z16, Z17 a P04) bude nutné postavit novou kabelovou transformační stanici N-TS 3, připojenou kabelovým svodem z přeloženého nadzemního vedení.

Pro nová vedení bude využit komunikační prostor nových místních komunikací, připojujících nové lokality pro bydlení.

Rozvody 1kV jsou provedeny venkovními vedeními s tím, že v centrálních a exponovaných lokalitách je provedena kabelizace. Rozvody v nových lokalitách budou provedeny kabelové v zemi. Současně s rekonstrukcemi ve stávající části městyse budou nadzemní vedení nahrazovány kabelovými rozvody.

#### **c.3.4.2 Spoje**

Stávající kabely O2, případně dalších majitelů a provozovatelů telekomunikačních zařízení je nutné respektovat při návrzích zastavění území a situování komunikací. Jejich přeložky jsou finančně náročné a ne vždy realizovatelné.

V území nejsou od uvedeného správce připravovány žádné rozsáhlejší akce.

Předpokládaná maximální potřeba telefonních linek při 200% telefonizaci na ÚR je v termínu do roku 2020 celkem 1000 párů. Realizace telekomunikačních služeb je v současné době předmětem nabídky jednotlivých společností a v tomto stupni nelze určovat trend vývoje. Lze předpokládat, že v uvedeném rozsahu výstavby lze telekomunikační připojení technicky zabezpečit.

Nová výstavba musí respektovat stávající telekomunikační zařízení a jejich ochranná pásma.

#### **c.3.4.3) Zásobování plynem**

Dle informací pracovníků Středočeské plynárenské a.s. není v současné době z ekonomických důvodů s rozvodem zemního plynu v Křivoklátské oblasti počítáno.

Nejbližší zdroje ZP jsou v Rakovníku, Lánech a Nižboru. Případné rozšíření z technického hlediska je možné, problémy však může vyvolat soukromé vlastnictví pozemků a potřeba chránit zájmy ochrany přírody.

#### **c.3.4.4) Řešení zásobování vodou**

##### Stávající stav

V městyse Křivoklát je v současné době zásobována pitnou vodou z místního vodovodu, vybudovaného počátkem 20. století pro hrad a postupně rozšiřovaného i pro městys, pouze místní část Amalín. Vodní zdroje jsou podpovrchové a jejich vydatnost a kvalita je pro rozvoj městyse nedostačující.

V současné době je připravována výstavba skupinového vodovodu „Křivoklátsko – vodovod“. Tato stavba zahrnuje zásobování pitnou a užitkovou vodou pro obce Běleč, Zbečno, Újezd nad Zbečnem, Račice, Roztoky, Městečko, Velká Buková, Pustověty a pro městys Křivoklát ze zdrojů vodárenského systému KSKM (Mělnická Vrutice, Klíčava, Želivka, Liběchovka). Příslušnou dokumentaci vypracovala ing. Marie Večeřová, VKM a.s. projekce Kladno pro generálního projektanta MILOTA spol. s.r.o. Kladno. Investorem této stavby je Svazek obcí – Mikroregion Křivoklát.

## Návrh

Pro spolehlivé a perspektivní zásobování městyse Křivoklát pitnou vodou navrhuje územní plán postupně realizovat „Skupinový vodovod Křivoklátsko“, přivádějící do zájmového území pitnou vodu ze studní na pravém břehu Berounky v Roztokách u Křivoklátu. Voda bude v Roztokách upravena a k vodojemům rozvedena novým vodovodním systémem. Z VDJ Jabůrek (v lese nad Písky) bude vodovodní potrubí vedeno do Zbečna lesní cestou kolem ÚV Klíčava, kde bude provedeno propojení k oboustrannému havarijnímu zásobení vodou.

Stávající jímání a vodovod zůstane zachován. Předpokládá se přivedení vody do hradu Křivoklát.

V Křivoklátě a Častonících se připravuje rozšíření rozvodné vodovodní sítě (Křivoklát – Častonice – vodovod, dokumentace pro stavební povolení, Ing. Jan Šinták – I.P.R.E., 07/2008), na tuto vodovodní síť budou napojeny i navržené zastavitelné plochy.

Systém zásobování vodou je zakreslen ve výkrese č. O3.

Křivoklát bude zásobován vodou prostřednictvím 3 tlakových pásem.

- Horní tlakové pásmo bude zásobovat z vodojemu Jabůrek objekty na kótě 330 – 356 m n.m.(Amalín) a výstavbu směrem do Častoníc.
- Střední a dolní tlakové pásmo bude z vodojemu Křivoklát-Amalín gravitačně zásobovat objekty na kótě 285 – 330m n.m. (zástavba podél Rakovnického potoka).
- Lokalita Písky bude připojena na přivaděč DN 150 z vodojemu Javůrek.

Potřeba vody je stanovena dle směrnice č. 9/1973 bývalého MLVH a MZd ČSR s přihlédnutím k současné ověřené potřebě vody v obdobných obcích. Pro stanovení specifického množství vody na 1 obyvatele bylo použito ustanovení odst. 4 čl. IV směrnice 9 a specifická potřeba byla určena ve výši 150 l/obyv. x den.

- |  |           |
|--|-----------|
| - současný počet obyvatel (rok 2003)       | 671 obyv. |
| - rozvojový počet obyvatel (nová zástavba) | 324 obyv. |
| - počet obyvatel celkem                    | 95 obyv.  |
| - počet pracovních příležitostí            | 167 prac. |

Pro stanovení specifického množství vody na 1 obyvatele bylo použito ustanovení odst. 4 čl. IV směrnice 9 a specifická potřeba byla určena ve výši 150 l/obyv. x den.

$Q_p$  celkem 192 460 l/ den tj. 2,23l/3

Maximální denní potřeba vody  $Q_m$  (nárok na vodní zdroj)

$Q_m = Q_p \times k_d = 192\,460 \times 1,5 = 288\,690$  l/den tj. 3,34 l/s

Maximální hodinová potřeba vody  $Q_h$  (nárok na rozvodnou síť)

$Q_h = Q_m \times k_h = 288\,690 \times 1,8 / 24 = 21\,652$  l/hod tj. 6,01 l/s

### c.3.4.5) Řešení odkanalizování

#### Stávající stav

V městysi není vybudována soustavná stoková síť. Splašková kanalizace je omezena pouze na odvádění odpadních vod z prostoru hradu. Tyto odpadní vody jsou mechanicky čištěny usazováním v klasické šterbinové nádrži a následně biologicky čištěny v kořenové čistírně. Čistírna, i přes současnou vyhovující funkčnost, je výhledově morálně i technicky zastaralá a výhledově pro komplexní splaškovou stokovou síť nepoužitelná.

Dále je v městysi několik povolených domovních čistíren s odpadem též do Rakovnického potoka. Převážná část obyvatel však shromažďuje odpadní vody splaškového charakteru v jímkách (žumpách) často netěsných a poddimenzovaných.

Vlastní splaškový kanalizační systém má Základní škola a objekty v sídelní části Písky.

#### Návrh

V Křivoklátě se připravuje vybudování nové kanalizační sítě (Křivoklát - kanalizace, dokumentace pro stavební povolení, Ing. Jan Šinták – I.P.R.E., 07/2008), na tuto kanalizační síť budou napojeny i navržené zastavitelné plochy.

Převážná část splaškových stok je navržena jako gravitační. Stoky budou zaústěny do nové čistírny odpadních vod, situované v místě čistírny dnešní. Na odvrácené východní části Amalína a v níže položeném území podél Rakovnického potoka (Budy) je navržen systém tlakové kanalizace v kombinaci s domovními čerpacími stanicemi.

Na kanalizaci musí být napojeny postupně všechny nemovitosti částí Budy a Amalín.

Srážkové vody budou likvidovány pokud možno vsakem na pozemku majitele nemovitosti. Pro výstavbu nových rodinných domků je tato podmínka jednoznačná.

Srážkové vody z komunikací a veřejných ploch budou odváděny s využitím přírodní i umělé retence mělkými stokami či otevřenými mělkými příkopy do Rakovnického potoka, respektive vodních nádrží (rybníků). Před zaústěním do vodoteče budou po vyhodnocení možného znečištění na stokách osazeny lapače štěrku, ropných látek a vybudovány usazovací nádrže.

Odvodňovací systém Hradní ulice je nezbytné zaústit v dolní části neškodně do Rakovnického potoka a zabránit tak škodám vzniklým zaplavením okolí.

V místě původní ČOV navrhujeme vybudovat moderní zastřešenou mechanicko-biologickou čistírnu s denitrifikací pro kapacitu cca 1200 ekvivalentních obyvatel. Čistírnu navrhujeme budovat ve dvou etapách.

Ochranné pásmo čistírny je předpokládáno v šířce maximálně 50 m. Část dnešní kořenové čistírny je možno po rekonstrukci využít pro dočištění odpadních vod (3. stupeň čištění) před vypuštěním do recipientu. Předpokládané množství splašků odpovídá vyčíslené potřebě vody – viz oddíl „Zásobování vodou“.

Současnou vyhovující likvidaci odpadních vod v lokalitě Písky navrhujeme ponechat beze změny.

Pro část Častonice je ponecháno současné řešení likvidace odpadních vod (nepropustné žumpy na vyvážení), nebo individuální čištění odpadních vod dle platné legislativy (domovní ČOV apod.). Řešení veřejné kanalizace, které by bylo založeno na samostatném systému s vlastní ČOV, je v návrhovém období ÚPD ekonomicky nereálné.

Také jednotlivé rekreační objekty, které jsou mimo ekonomický dosah splaškové stokové sítě, doporučujeme ponechat odkanalizované do soukromých nepropustných pravidelně vyvážených žump či odpadní vody čistit individuálně dle platné legislativy.

#### **c.4) Vyhodnocení předpokládaných důsledků řešení ve vztahu k rozboru udržitelného rozvoje území**

Pro koncept (zpracován před platností nového stavebního zákona) nebylo požadováno vyhodnocení SEA.

V „Pokynech pro zpracování návrhu územního plánu“ nebylo pořizovatelem požadováno Vyhodnocení vlivu na udržitelný rozvoj.

Návrh územního plánu vytváří předpoklady pro vyváženost vztahu podmínek pro příznivé životní prostředí, pro hospodářský rozvoj a pro soudržnost společenství obyvatel území - všech tří pilířů udržitelného rozvoje.

Vlivem návrhu nedojde k narušení životního prostředí. Územní plán navrhuje koncepci odkanalizování a čištění splaškových vod, i likvidace vod dešťových, proto by nemělo docházet ke znečišťování podzemních ani povrchových vod.

Výrobní aktivity se v Křivoklátu téměř nevyskytují, návrh územního plánu ani nepočítá s umístěním nových. Jediným zdrojem znečištění by mohla být lokální topeniště. Vzhledem k tomu, že návrh územního plánu nepočítá s plynofikací městyse, budou k vytápění kromě pevných paliv využívány i další zdroje energie (elektrická energie apod.). Větrné elektrárny není možné na území městyse Křivoklát realizovat.

Navrženým rozvojem nejsou dotčeny zájmy ochrany přírody, řešení respektuje všechny plochy, které poživají zvláštní ochrany, včetně prvků ÚSES.

#### **d) Informace o výsledcích vyhodnocení vlivů na udržitelný rozvoj území spolu s informací, zda a jak bylo respektováno stanovisko k vyhodnocení vlivů na životní prostředí, popřípadě zdůvodnění, proč toto stanovisko nebo jeho část nebylo respektováno**

Pokyny pro zpracování návrhu územního plánu neobsahovaly vyhodnocení vlivů na udržitelný rozvoj.

#### **e) Vyhodnocení předpokládaných důsledků navrhovaného řešení na zemědělský půdní fond a pozemky určené k plnění funkce lesa**

Územním plánem Křivoklát je navrženo celkem 17 zastavitelných ploch, toho 5 v zastavěném území (Z01, Z06, Z07, Z08 a Z09) a jedna z části v zastavěném území (Z14), ostatní mimo zastavěné území.

Část ploch představuje zábor zemědělského půdního fondu (cca 39 %) část zábor pozemků určených pro plnění funkcí lesa (cca 38 %) a zbytek (cca 23%) tvoří ostatní plochy .

tab. PŘEHLED LOKALIT Z HLEDISKA JEJICH DOPADU NA KVALITU PŮDY

č.	navržené využití	druh pozemku	zem. půda	třída ochrany	kód BPEJ	ha	celkem ha	z toho les ha	z toho zeměděl. půda ha
Z01	OS	ostatní plochy	ne	-	-	1,727	1,727	0,0	0,0
Z02	PV	les	ne	-	-	0,028	0,028	0,028	0,0
Z03	PV	les	ne	-	-	0,030	0,49	0,030	0,0
		ostatní plochy	ne	-	-	0,019			
Z04	PV	les	ne	-	-	0,047	0,047	0,047	0,0
Z05	BV	les	ne	-	-	0,953	0,953	0,953	0,0
Z06	BV	orná půda	ano	4	4.26.51	0,238	0,506	0,0	0,436
		zahrada	ano	4	4.26.51	0,198			
		ostatní plochy	ne	-	-	0,069			
Z07	DS	ostatní plochy	ne	-	-	0,386	0,389	0,0	0,0
		stavební	ne	-	-	0,003			
Z08	SV, TI	les	ne	-	-	0,938	0,973	0,938	0,0
		ostatní plochy	ne	-	-	0,035			
Z09	BV	les	ne	-	-	0,061	0,219	0,061	0,158
		sad	ano	5	4.40.78	0,149			
		zahrada	ano	5	4.40.78	0,009			
Z10	BV	les	ne	-	-	0,176	0,176	0,176	0,0
Z11	BV	les	ne	-	-	1,166	1,187	1,166	0,0
		ostatní plochy	ne	-	-	0,021			
Z12	ZV	zahrada	ano	4	4.26.51	0,003	0,682	0,636	0,003
		les	ne	-	-	0,636			
		ostatní plochy	ne	-	-	0,039			
		stavební	ne	-	-	0,004			
Z13	BV	les	ne	-	-	1,002	1,066	1,002	0,0
		ostatní plochy	ne	-	-	0,064			
Z14	BV	orná půda	ano	4	4.26.51	1,078	1,861	0,0	1,429
		zahrada	ano	4	4.26.51	0,351			
		ostatní plochy	ne	-	-	0,405			
Z15	BH	zahrada	ano	4	4.26.51	0,358	0,413	0,0	0,358
		ostatní plochy	ne	-	-	0,055			
Z16	BV	orná půda	ano	4	4.26.51	1,397	2,420	0,0	2,328
		trvalý travní porost	ano	4	4.26.51	0,013			
		zahrada	ano	4	4.26.51	0,918			
		ostatní plochy	ne	-	-	0,102			
Z17	BV	sad	ano	4	4.26.51	0,125	0,392	0,0	0,392
		sad	ano	5	4.40.78	0,266			
<b>CELKEM</b>								<b>5,037</b>	<b>5,103</b>

vysvětlivky k tabulce – navržené využití:

*OS - občanské vybavení - tělovýchovná a sportovní zařízení*

*BV – bydlení v rodinných domech venkovské*

*BH – bydlení v bytových domech*

*SV – plochy smíšené obytné venkovské*

*TI – plochy technické infrastruktury – inženýrské sítě*

*DS - plochy dopravní infrastruktura - silniční (rozšíření centrálního parkoviště)*

*PV – plochy veřejných prostranství (drobná parkoviště)*

*ZV - plochy zeleně na veřejných prostranstvích*

### **e.1) Zemědělský půdní fond**

Vyhodnocení záborů půdního fondu je graficky znázorněno ve výkrese č.O2 „Výkres předpokládaných záborů půdního fondu“. Přehled o jednotlivých lokalitách je v tabulce.

#### **e.1.1) Zábory půdního fondu v návrhovém období**

Lokalita záborů v návrhovém období jsou podrobně popsány v kapitole c.3.1) tohoto odůvodnění.

Celkem je územním plánem Křivoklát dotčeno 13,096 ha půdy, z toho je **5,103 ha zemědělské půdy** – z nich leží 1,071 ha v zastavěném území.

#### **Zábory zemědělské půdy dle druhů pozemků (kultur):**

- **2,713 ha** orná půda
- **0,013 ha** trvalý travní porost
- **1,837 ha** zahrada
- **0,540 ha** sad

#### **Zábory zemědělské půdy z hlediska tříd ochrany:**

- **4,679 ha** třída ochrany 4
- **0,424 ha** třída ochrany 5

#### **Odůvodnění záborů ZPF:**

- Z celkové celkové rozlohy lokalit v návrhovém období (13,096 ha) představuje zábor zemědělské půdy 5,103 ha, to je cca 39 %.
- Zábory je dotčena pouze zemědělská půda spadající do třídy ochrany 4 a 5.
- Všechny lokality navazují na zastavěné území nebo jsou situovány do proluk – dojde tím k zarovnání okraje zastavěného území.
- Lokality navazují na zastavěné území v logickém směru z hlediska konfigurace terénu, komunikační sítě a inženýrských sítí.



- Všechny lokality záborů ZPF jsou převzaty z projednaného konceptu územního plánu, nově byla přidána pouze lokalita Z17 na základě předem projednaných žádostí majitelů pozemků (viz kap.b) „Údaje o splnění pokynů pro zpracování návrhu“)

### e.1.2) Územní rezervy

Územním plánem Křivoklát jsou navrženy dvě územní rezervy, z nichž zábor zemědělské půdy představuje pouze jedna:

**R02** – určená pro bydlení venkovské - BV

- rozloha 0,9 ha,
- zemědělská půda - kultura orná půda a sad
- BPEJ 4.26.51 (třída ochrany 4) a 4.40.77 (třída ochrany 5)

### e.2) Pozemky určené k plnění funkcí lesa

#### Odůvodnění záborů lesa:

Rozvojovými lokalitami v návrhovém období je dotčeno celkem **5,037 ha** pozemků určených k plnění funkcí lesa, což představuje cca 38% všech záborů (tabulka na začátku kapitoly e).

#### Odůvodnění záborů lesa:

- Jedinou částí městyse, kde je díky konfiguraci terénu a dalším limitům možný a vhodný rozvoj je Amalín, který je téměř ze všech stran obklopen lesy.
- Pokud to bylo možné, byly rozvojové plochy situovány do proluk v zastavěném území nebo na nelesní plochy navazující na zastavěné území. Protože těchto ploch v okolí Amalína nebyl dostatek na potřebný rozvoj, byly některé rozvojové plochy situovány na pozemky určené k plnění funkcí lesa.

### Územní rezervy

Územním plánem Křivoklát jsou navrženy dvě územní rezervy, z nichž zábor lesa představuje pouze jedna:

**R01** – určená pro bydlení venkovské - BV

- rozloha 1,76 ha,

Všechny lokality záborů lesa jsou převzaty z projednaného konceptu územního plánu.

## **PŘÍLOHY:**

### **A. Civilní ochrana**

Ke konceptu ÚP nebyly uplatněny požadavky a předány podklady k zapracování ploch pro potřeby CO, potřebné pro zpracování požadavků CO dle specifikace vyhlášky MV ČR č. 380/2002 Sb. ze dne 9.8.2002 „K přípravě a provádění úkolů ochrany obyvatelstva“.

#### **a) Ochrana území před průchodem průlomové vlny vzniklé zvláštní povodní**

Zátopová území Berounky a Rakovnického potoka stanovená na základě povodní z r. 2002 se dotýkají většiny zástavby v Budech, ZŠ Křivoklát a části chatové osady v Častonících. Pro pozemky ležící v zátopových oblastech platí limity využití území – limity vodohospodářské.

#### **b) Zóny havarijního plánování**

V městysi nejsou vymezeny zóny havarijního plánování.

#### **c) Ukrytí obyvatelstva v důsledku mimořádné události**

V městysi nejsou stálé úkryty CO.

#### **d) Varování obyvatel a evakuace obyvatelstva a jeho ubytování**

Varování obyvatelstva je možné prostřednictvím sirény, umístěné na požární zbrojnici v Amalíně, která je slyšet po celé obci. K vyrozumění o evakuaci lze využít obecní rozhlas. Shromaždiště pro evakuaci obyvatelstva může být stanoveno na hlavním parkovišti v Amalíně. Ubytování obyvatelstva je možné v budově sokolovny.

#### **e) Skladování materiálu civilní ochrany a humanitární pomoci.**

V městysi není sklad CO.

#### **f) Vyvezení a uskladnění nebezpečných látek mimo současně zastavěná území a zastavitelná území v městysi**

Na území městyse nejsou objekty či areály, ve kterých by byly zpracovávány či skladovány nebezpečné látky.

#### **g) Záchranné, likvidační a obnovovací práce pro odstranění nebo snížení škodlivých účinků kontaminace, vzniklých při mimořádné události**

Pro vymezení ploch pro dekontaminaci je zapotřebí vyhledávací studie a dohoda s vlastníky dotčených pozemků (vč. sousedních).

#### **h) Ochrana před vlivy nebezpečných látek skladovaných v území**

V území nejsou skladovány nebezpečné látky, není potřebné navrhovat náhradní plochy pro jejich skladování.

#### **i) Nouzové zásobování obyvatelstva vodou a elektrickou energií**

Nouzové zásobování obyvatelstva vodou je možné pouze z mobilních cisteren (částečně též ze studní), nouzové zásobování elektrickou energií z mobilních generátorů.

### **B. Požární ochrana**

Pro současně zastavěné území městyse i území navrhovaná k zástavbě budou v souladu s Požárním řádem městyse jako zdroje vody pro požární účely sloužit rybníky v Amalině, požární nádrž v areálu SOU Písky, hydrantová síť na hradě Křivoklátě a vodní toky Berounka a Rakovnický potok.

Při realizaci skupinového vodovodu Křivoklát se doporučuje osadit požární hydranty v místním rozvodu.

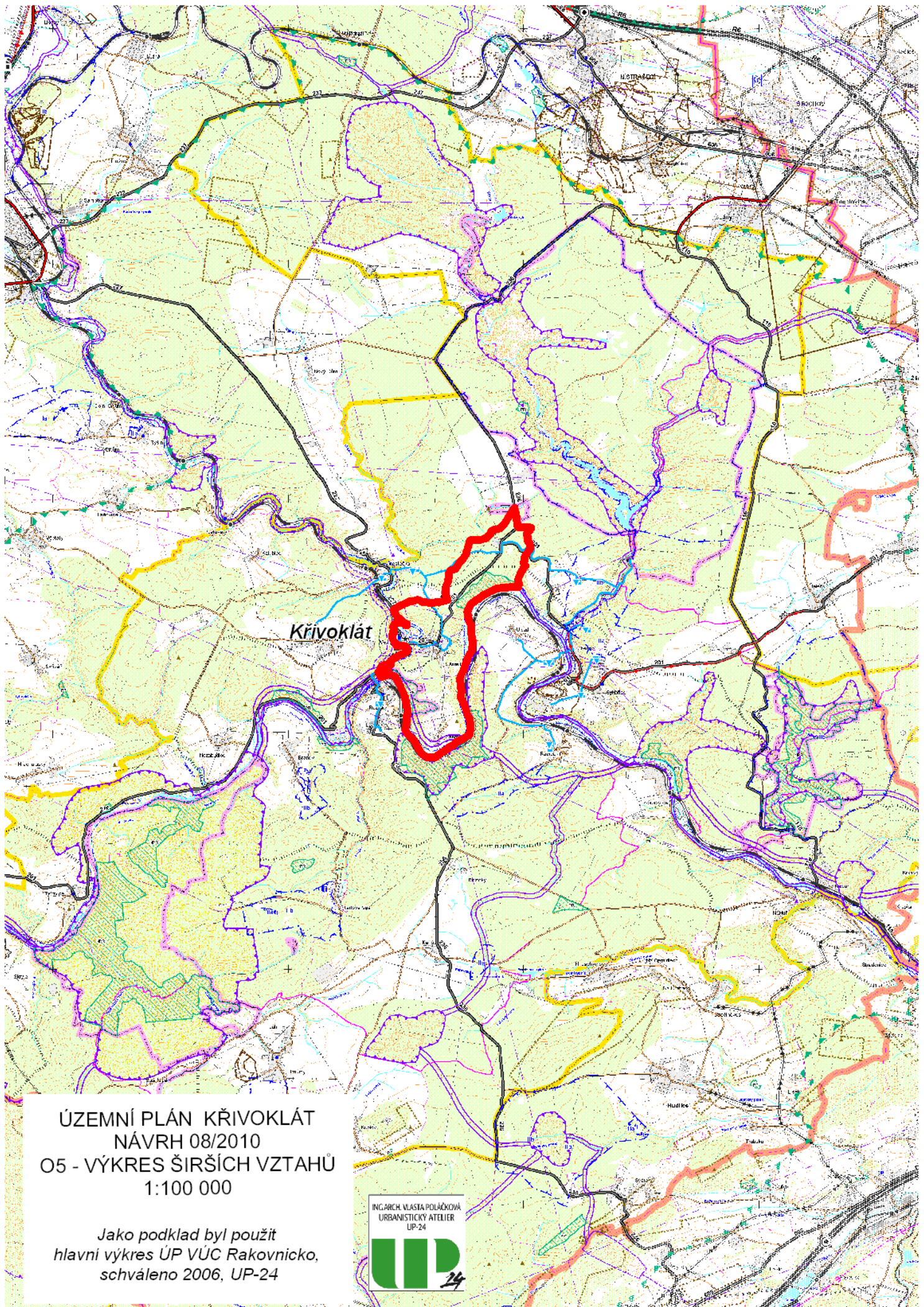
Zajištění příjezdu jednotek HZS:

veškeré navrhované komunikace musí splňovat požadavky ČSN 736110 a umožnit příjezd požárních vozidel ke všem objektům (tzn. že např. u slepých komunikací budou navržena i příslušná obratiště).

Jednotlivé stavby se musí navrhovat tak, aby se předcházelo vzniku požáru a aby v případě požáru nebo jiného ohrožení staveb:

- a) byla umožněna bezpečná evakuace osob, zvířat a věcí
- b) bylo zabráněno šíření mezi jednotlivými úseky a mimo stavbu
- c) byl umožněn účinný zásah při likvidaci požáru a záchranných pracích





Krivoklát

ÚZEMNÍ PLÁN KŘIVOKLÁT  
NÁVRH 08/2010  
O5 - VÝKRES ŠIRŠÍCH VZTAHŮ  
1:100 000

*Jako podklad byl použit  
hlavní výkres ÚP VÚC Rakovnícko,  
schváleno 2006, UP-24*

ING. ARCH. VLASTA POLÁČKOVÁ  
URBANISTICKÝ ATELIER  
UP-24

